



TEXT: Vlastimil Růžička

Originální zahrada v satelitu

V SATELITNÍCH VESNIČKÁCH ZA HRANICEMI MĚSTA BÝVAJÍ POZEMKY, DOMY I ZAHRÁDKY VELMI ČASTO ÚPLNĚ STEJNÉ. MAJITELÉ BY PROTO MĚLI HLEDAT TAKOVÁ ŘEŠENÍ, KTERÁ DOKÁŽOU OŽIVIT DANÝ PROSTOR A NARUŠUJÍ NEŽÁDOUCÍ STEREOTYP. VYDEJME SE PRO INSPIRACI NA PŮVABNOU ZAHRÁDKU DO ZELENĚ U PRAHY.

Nejčastěji jmenovaným problémem satelitních městeček bývá zpřetrhání běžných sociálních vazeb, bezpohlavní unifikace a konzumní zábava spojená s blízkými supermarkety. Existují ovšem i takové projekty, kde se autoři snaží s výše zmíněnými negativy bojovat. Architektonická řešení nepostrádají společné prostory, par-

FOTO: ARCHIV

ky, hřiště či ulice lemované zelení a především různé, stylově odlišné domy, originální soukromé zahrady dotvářející malebnost a rozmanitost krajiny na okraji hlavního města.

Výhody bydlení za městem jsou nesporné. Bezprostřední spojení s přírodou, klid, romantika i blízkost všech potřebných služeb. Zadáním pro zahradní architektky bývá většinou odclonění pozemku od okolí tak, aby vznikl příjemný intimní prostor, který rozšíří obytnou plochu a bude zajímavý i z oken domu texturou použité flóry.

Nejinak je tomu i v Zelenči u Prahy. Návrhy Lucie Komendové vycházejí z daných terénních úprav pro řadové domy v satelitním městečku, pracuje s relativně malým prostorem, bezprostředně blízko domu zachovává rovinu, která slouží v tomto případě jako aktivně využívaný prostor pro sport a hry, a volí nenáročné osázení opticky zvětšující daný prostor. V navštívené zahradě lemuje trávník výstavbou okrasných keří, pamatuje i na užitkovou část s nezbytnou zeleninou a bylinkami.

Zahradu v jižní části odděluje od plánované cyklostezky vzrostlými stromy muchovníku s jedlými plody (*Amelanchier*). „Opadavé stromy v létě poskytnou příjemný stín a v zimě propustí slunce,“ vysvětluje svůj záměr.

V prvním návrhu se nacházela i vodní plocha v dřevěném rámu, která měla lákat do zahrady vše živé a být přirozeným zdrojem poznání pro děti. Ve výsledné fázi byla nahrazena kamenem a stylovým ptačím napajedlem, které vnáší do zahrady romantiku přírodních zahrad.

„Nevylučujeme, že se vrátíme k původní variantě, ale v tuto chvíli to není na pořadu dne,“ vysvětluje změny majitelka, která si bydlení za městem pochvaluje stejně jako precizní návrhy zahrady, včetně volby stromů, keří a rostlin. Je patrné, že preferuje střízlivou barevnost po celý



▲ Dřevěnou terasu z tropického dřeva zdobí moderní venkovní květináče

▼ Bylinková štěrková zahrádka vznikla v místech původně plánované malé vodní plochy. Mátu, meduňku a dobromysl zde doplňuje výrazná solitérní travina dochanu psárkovitého (*Pennisetum alopecuroides*)

rok, nenáročné rostliny a keře s minimální údržbou.

Součástí funkčního minimalistického principu řešení zahrady jsou i zpevněné plochy, které rozdělují terénní zlom překonaný žulovými schody, osázený okrasnými keři s podsadbou trvalek, doprovázený pečlivě vyvedenou suchou zdí. Solitérní keře pohledově oddělují zadní vyvýšenou část zahrady a ostré linie zjemňují vysazené rostliny.

Ve spodní partii zahrady je navržen obytný trávník a traviny s vysokými trvalkami podél plotu (ozdobnice). Svah je osázen stepními rostlinami s velkým podílem travin, kvetoucími od brzkého jara až do časného podzimu.

Zvýšenou část zahrady pojala Lucie Komendová jako „venkovní pokojíček“, kte- ➤



Vyváženým poměrem stálezelených a opadavých dřevin vytvořila autorka zahrady působivou atmosféru, která je pro každé roční období svébytná



NĚKTERÉ ZVOLENÉ ROSTLINY, KEŘE A STROMY

Trvalky

- Alchemilla mollis*
- Anemone hepatica*
- Aster dumosus* 'Blaue Lagune'
- Gaura lindheimeri*
- Gypsophila paniculata*
- Hosta sieboldiana*
- Hyssopus officinalis*

Lavandula angustifolia **A**

Origanum vulgare

Traviny

- Festuca scoparia*
- Helictotrichon sempervirens* 'Saphirsprudel'
- Miscanthus sinensis* 'Gracillimus'

Pennisetum alopecuroides ('Japonicum') **C**

Cibuloviny a hlíznaté

- Narcis
- Tulipán

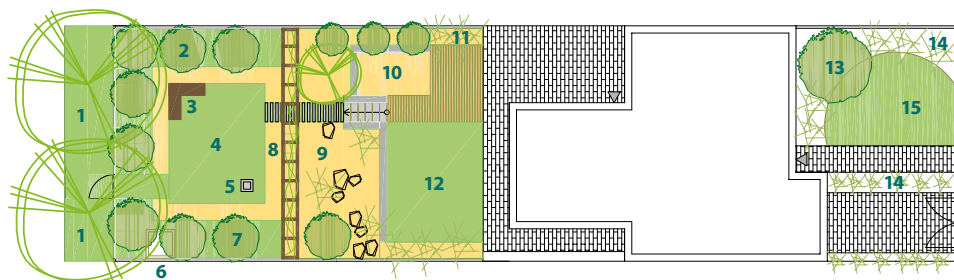
Popínavky

Actinidia kolomicta – samosprašná a *Clematis*

Stromy

- Amelanchier lamarckii* **B**
 - Carpinus betulus* **D**
 - Salix x erythroflexuosa*
- Keře – listnaté**
- Caryopteris clandonensis*
 - Forsythia x intermedia*
 - Magnolia* 'Susan'

- Philadelphus virginialis*
- Prunus laurocerasus*
- Rhododendron* 'Belle Heller'
- Rhododendron* 'Catawbiense Boursault'
- Spiraea x vanhouttei*
- Viburnum pragense*



LEGENDA

- 1** muhovník
- 2** pěnišníky
- 3** dřevěná autorská lavice
- 4** trávnik
- 5** pitko pro ptáky
- 6** kompost
- 7** ovocné keře
- 8** dřevěná treláž s popínavkou
- 9** stepní trvalkové výsadby s travinami a soliterními kameny
- 10** bylinkový záhon
- 11** okrasné trávy
- 12** trávnik
- 13** magnolie
- 14** traviny a bambusy
- 15** trávnik



rý od spodní části zahrady dělí dřevěnou pergolou s popínavými rostlinami.

„Pergola rozšiřuje zahradu po své vertikále a ta se stává opticky prostornější,“ vysvětluje architektka a nabízí i další varianty, kde se nachází schodiště směrem k horní části zahrady, vytvořené z dřevěných trámů se šterkem. Venkovní pokojíček zdobí vzorně ošetřovaným travnatým porostem s vodní plochou a stylovou dřevěnou lavicí pro odpočinek a rozjímání. Rozjímání lze i při pohledu z okna domu. Zahrada vytváří zajímavé panoráma, je orámována výsadbami volně rostoucích okrasných a jedlých keřů, které jsou zajímavé po celý rok. V jižní části vidíme rododendrony, muchovník a okrasné keře. Zbytek zahradní úpravy tvoří souvislý pás vyšší zeleně na hranicích pozemku, několik záhonků se zeleninou, sezonní květiny v těžkých kamenných nádobách i v lehkých truhlících zavěšených na dřevěném plotě, propletené popínavkami (výčet zvolených stromů, keřů a rostlin v tabulce). Důležitou roli zde hraje kámen a dřevo. Nezbytný je i velký pergolový deštník, který má nejenom stínící, ale také estetickou funkci. Stálezelené stromy a keře zdobí zahradu po celý rok a umocňují celkově zdařilou kompozici. ■



Autorka preferuje nenáročné rostliny a keře

AUTORKA

Lucie Komendová, M. Sc.

Vystudovala obor zahradní a krajinná architektura na Mendelově univerzitě v Brně. Poté na Technické univerzitě v Mnichově obor urbanismus a krajinná architektura. Přednáší a píše texty o nových, k přírodě šetrných trendech v zahradní a krajinné architektuře.



KONTAKT

Zahradní a krajinná architektura, Durdáková 49, 613 00 Brno
tel.: 608 418470, www.AtelierGaia.cz, www.ZahradaProRadost.cz

INZERCE



Happy POOL s. r. o.

Zimní zastřešení bazénu

Výroba na míru z vyztužených PVC materiálů
Vhodné pro všechny typy a tvary bazénů

- Bezpečné řešení pro Vaše děti i domácí zvířata
- Zabraňuje vnikání dešťové vody, sněhu a nečistot
- Odolné proti mrazu, UV záření a chlóru
- Až 90% úspora na chemikáliích

Více informací na www.happypool.cz
e-mail: info@happypool.cz
mobil: +420 603 459 578

Pro všechny tvary

